

EXPO VILLAGE CASCINA MERLATA

HOTEL

HOSPITALITY FOR TEMPORARY LIVING

INQUADRAMENTO

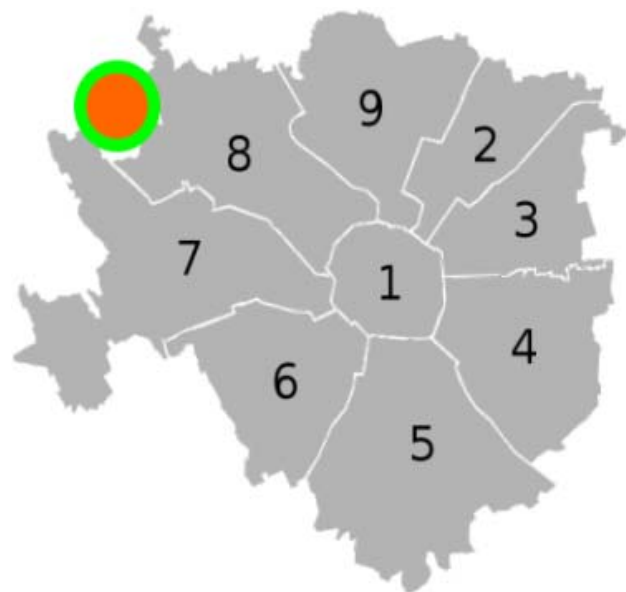


POLITECNICO
DI MILANO



Il progetto

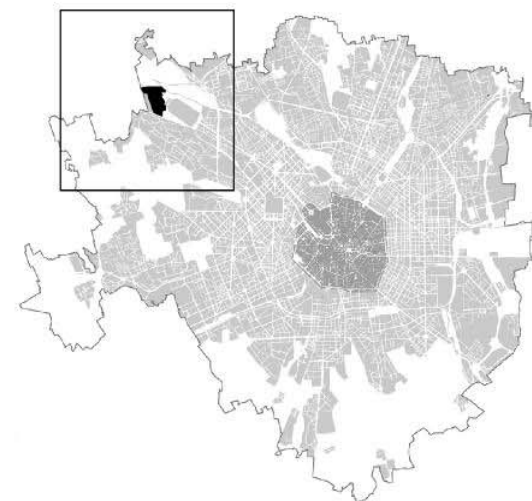
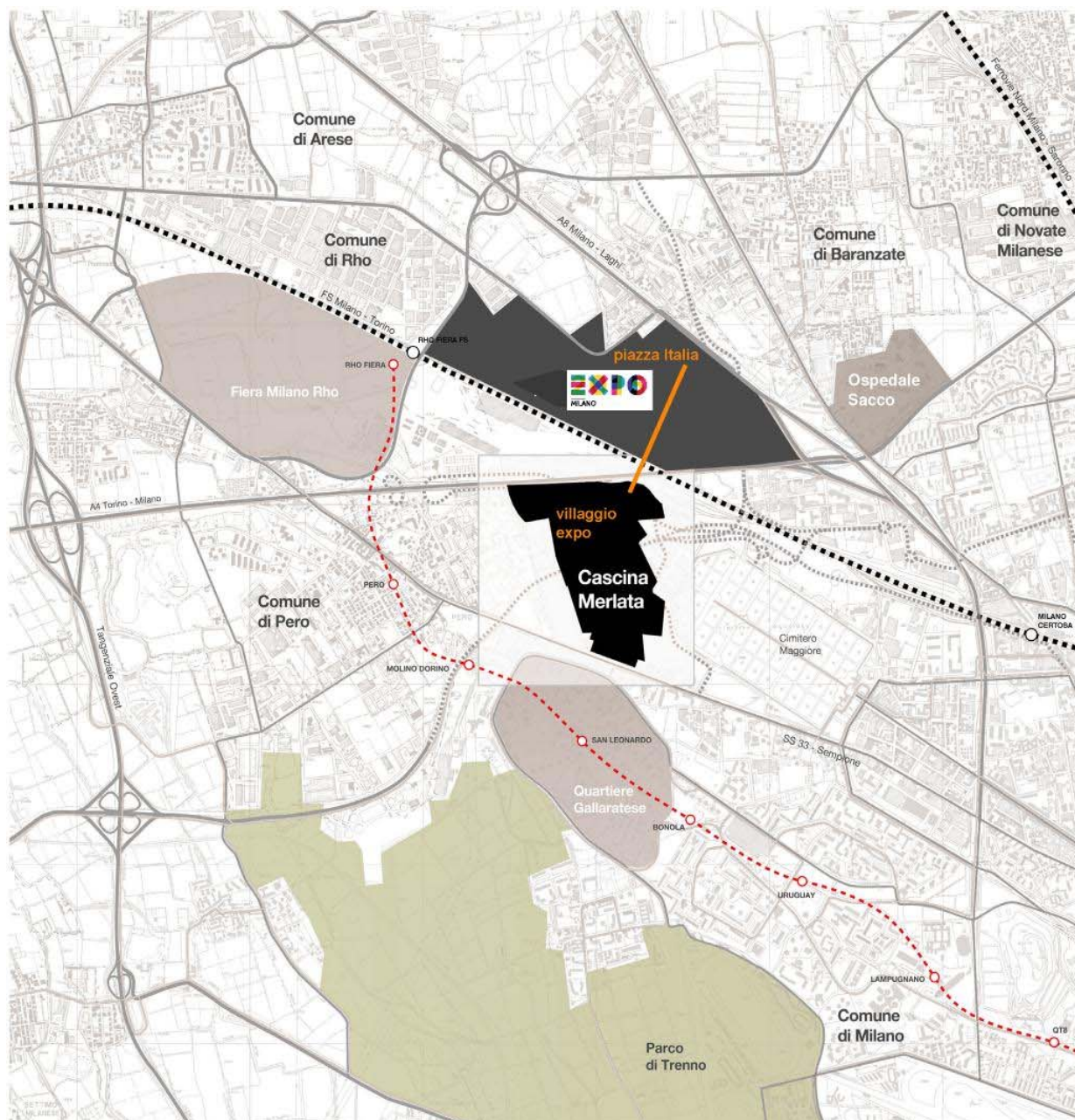
Il nuovo quartiere **Cascina Merlata** si trova a Nord - Ovest di Milano, il futuro insediamento dell'Expo 2015 e il polo fieristico di Rho - Pero.



Cascina Merlata è la società promotrice di questo intervento a carattere prevalentemente residenziale, distinto da un habitat metropolitano innovativo, progettato secondo avanzati principi di sostenibilità ambientale e che si estenderà su una superficie di oltre 540.000 mq.

Il progetto di carattere prevalentemente residenziale prevede la realizzazione di un insieme di funzioni: oltre alla residenza un insieme di **servizi** tra cui **una scuola dell'infanzia, una elementare ed una media inferiore, due asili nido, un centro ricreativo per la terza età, spazi pubblici attrezzati**, cinque parchi giochi, il **recupero della Cascina** per funzioni di interesse pubblico ed il Villaggio Expo 2015, che verrà riconvertito in residenze e servizi, **un centro commerciale, commercio di vicinato lungo il boulevard** che attraversa il quartiere da Nord a Sud, un albergo e degli uffici.

Verrà realizzato un nuovo **Parco urbano** che si estenderà su una superficie di circa 200.000 mq e sarà strettamente integrato con le residenze e collegato agli spazi a verde già esistenti che verranno riqualificati. Il Parco sarà inoltre attraversato da uno dei **"raggi verdi"**, ovvero connesso con il sistema di spazi e percorsi ciclopeditoni che si irraggiano fino al centro della città.



LEGENDA

- Ponte - Collegamento Expo 2015
- ○ - MM1
- ○ ■ Ferrovie / Linee S
- / ... Viabilità principale

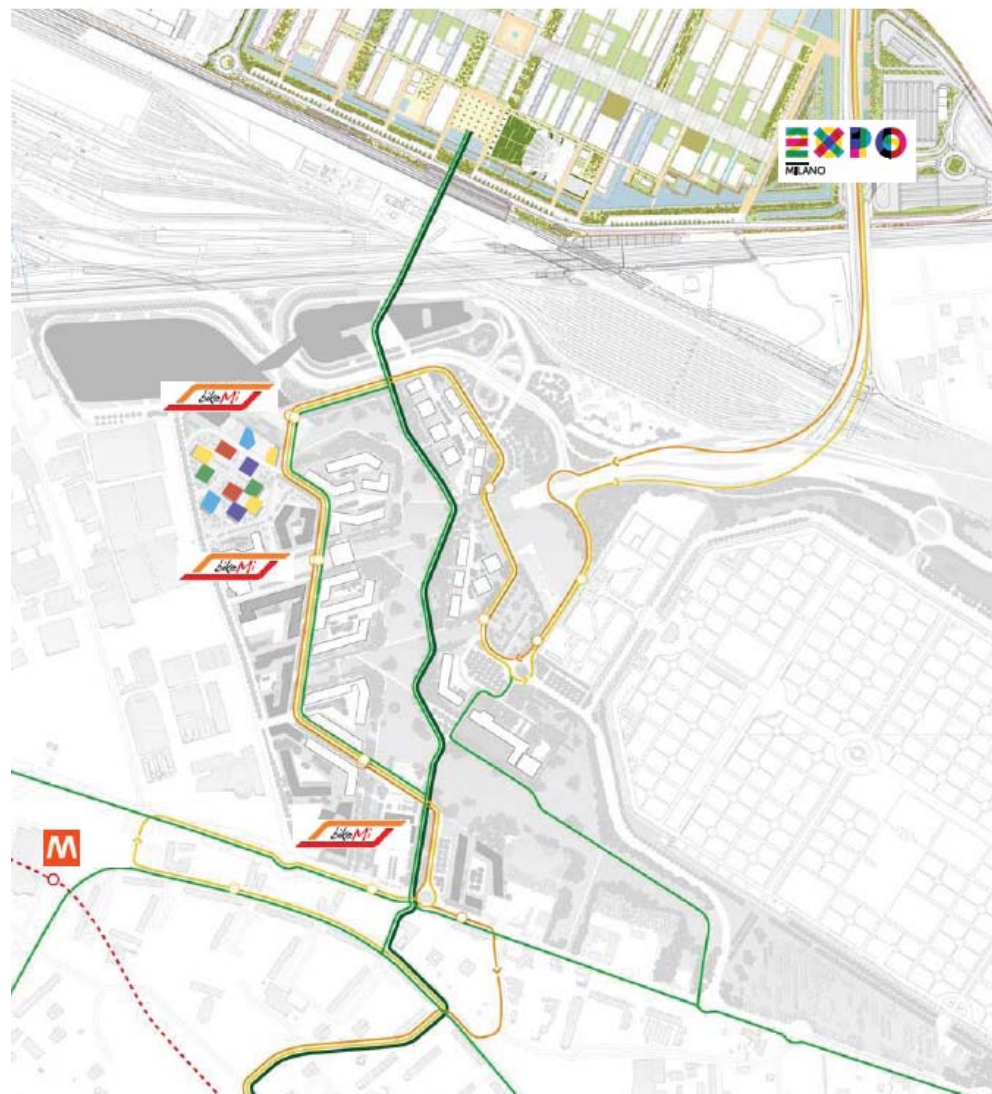
Trasporti e viabilità

L'area di **Cascina Merlata** che dista poche centinaia di metri dalla linea metropolitana M1, sarà servita dal trasporto pubblico di superficie e sarà collegata con numerose arterie stradali:

- . Autostrada Milano - Torino - Venezia
- . Autostrada Milano - Laghi
- . Tangenziale Ovest
- . Statale del Sempione
- . Nuova Strada Interquartiere Nord



Trasporti e piste ciclabili



Trasporti pubblici

Raggiungibile con la Metropolitana Milanese linea M1, fermata Molino Dorino a circa 400 mt. dal quartiere e con i mezzi pubblici di superficie autobus n. 72 e n. 69 che attraverseranno Cascina Merlata:

Linea 72 da piazza De Angeli a Molino Dorino

Linea 69 da piazza Firenze a Molino Dorino.

Piste ciclabili

Un percorso di oltre 10 km di piste ciclabili caratterizza Cascina Merlata.

Le piste ciclabili infatti si collegano al sistema ciclabile della città di Milano, in particolare con il Raggio verde n. 7 che a sua volta interseca il tracciato, in progetto, della "cintura verde", che collega come un anello i parchi esterni della città.

In bicicletta direttamente ad Expo: infatti grazie al ponte ciclo-pedonale che verrà realizzato tra il nuovo quartiere di Cascina Merlata ed Expo si potrà accedere in modo "dolce" ai padiglioni 2015.

— Raggio Verde (ciclo pedonale)
1,5 km nell'area di intervento

— Piste ciclabili di progetto
6 km nell'area di intervento

- ○ - MM1

→ Tracciato TPL da San Leonardo (MM1)
verso Ospedale Luigi Sacco

→ Tracciato TPL da Ospedale Luigi Sacco
verso San Leonardo (MM1)

 Mappa delle stazioni

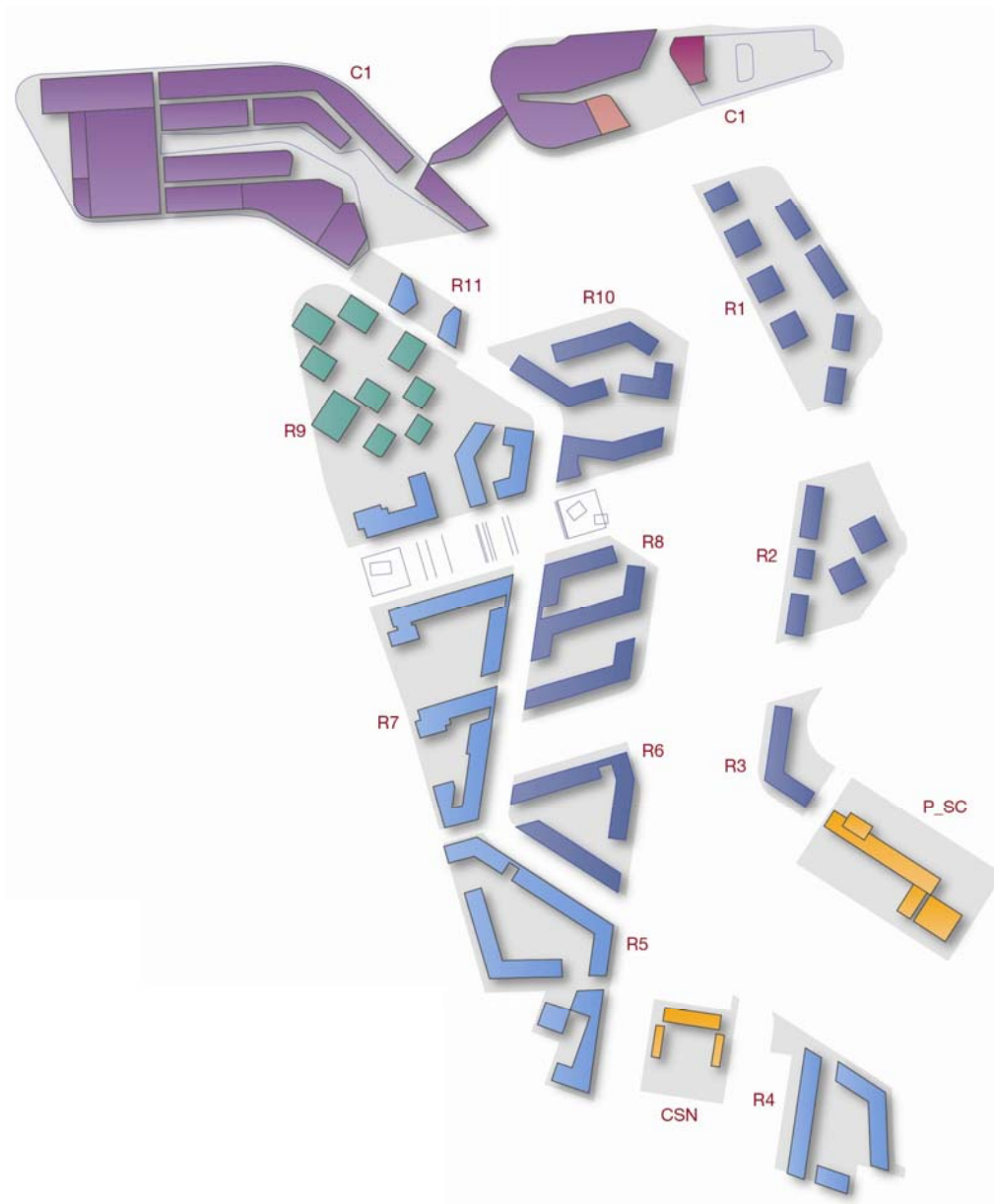
L'intervento



L'80% delle infrastrutture e degli spazi verdi saranno realizzate entro il 2015, tra cui il parco centrale attrezzato che collegherà via Gallarate con la piazza su cui si attesterà la passerella pedonale verso Expo, la connessione con il "raggio verde 7" che collegherà il centro di Milano con l'area Expo, il recupero del fabbricato della Cascina anche per attività connesse all'evento espositivo universale, il collegamento A4-via Gallarate e tutta la viabilità interna al nuovo quartiere.

Dimensioni

- Superficie del Progetto di circa 394.000 mq
- Parco urbano: 200.000 mq
- Plesso scolastico: 12.000 mq
- Residenziale:
 - . Edilizia Convenzionata 127.000 mq
 - . Edilizia Agevolata 52.500 mq.
 - . Edilizia Libera 143.500 mq
- Collegamenti ciclopeditoni: oltre 10 Km
- Centro Commerciale: 45.000 mq
- Ricettivo: 15.000 mq
- Terziario: 10.000 mq
- Parcheggi pubblici: 48.000 mq



L'intervento

R1 Nome lotto

- Residenza libera (SLP = 150.964 mq)
- Residenza convenzionata (SLP = 127.543 mq)
- Residenza agevolata/convenzionata (SLP = 45.000 mq)
- Attrezzature di interesse generale
- Commercio (SLP = 45.000 mq)
- Albergo (SLP = 15.000 mq)
- Uffici (SLP = 10.000 mq)

I servizi



Centro commerciale e centro fitness



Piazza Alta



Piazza Media



Piazza Centrale

Asilo Nido al piano terreno*

Centro Socio Ricreativo al piano terreno*

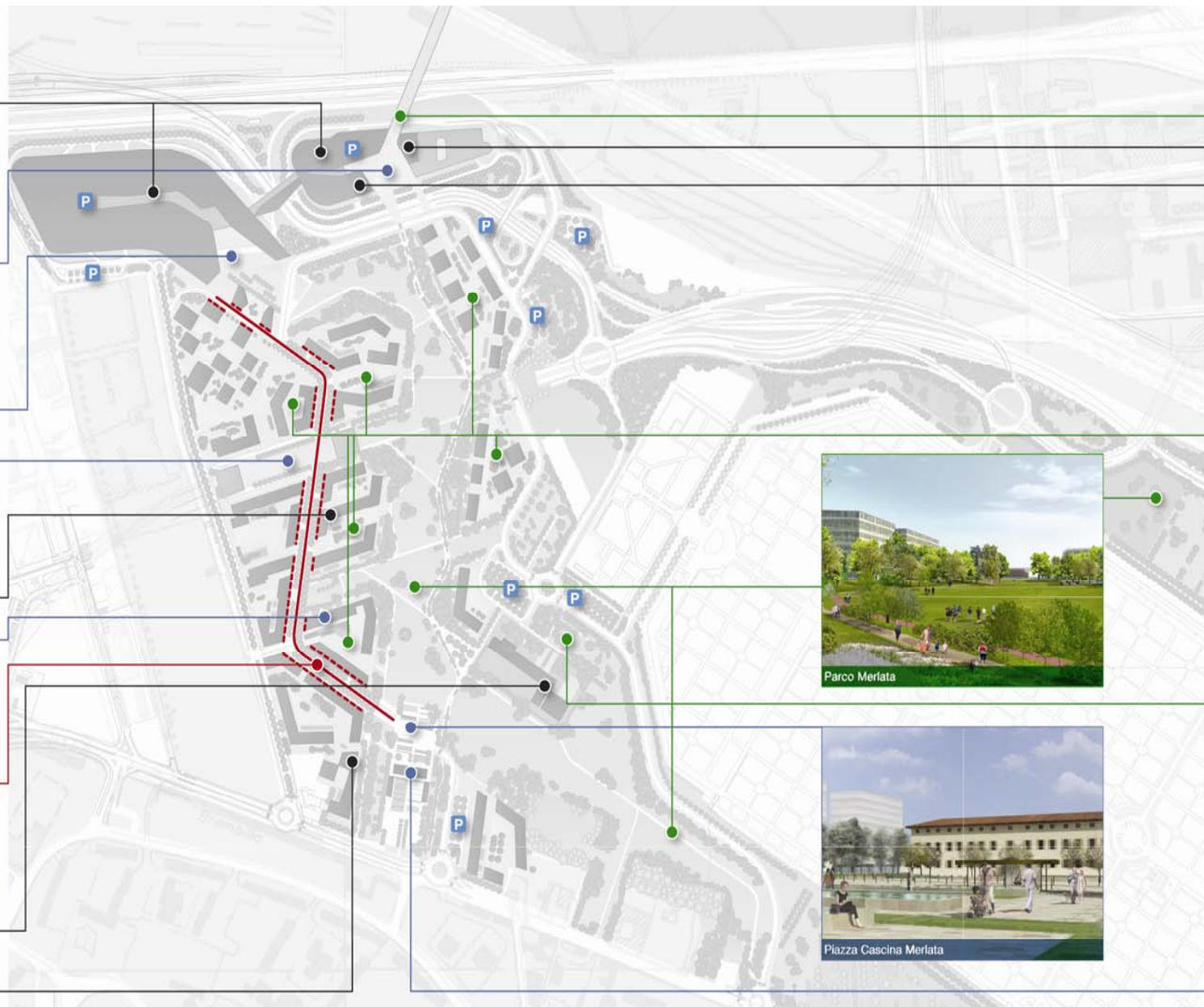


Boulevard con negozi e servizi al piano terreno



Scuola dell'infanzia, primaria e secondaria di primo grado

Asilo Nido al piano terreno*



Passerella verso Expo



Albergo



Uffici



Spazi interni alle corti



Spazi aperti attrezzati



Parco Merlata



Piazza Cascina Merlata



Cascina Merlata

Il Parco



Il progetto è caratterizzato dalla presenza di un **Parco pubblico**, attrezzato, di oltre 200 mila mq.

Il percorso del verde di **Cascina Merlata** sarà continuo in ogni parte dell'area: dal Parco vero e proprio, alle isole intorno alle residenze, alle corti interne. Un unicum che attraversa e percorre tutta Cascina Merlata per una lunghezza di circa 2 Km ed una larghezza di circa 120 metri, misura studiata per rendere il verde vivibile e sicuro grazie a un presidio visivo continuo da ogni posizione.

Il Parco sarà caratterizzato da un mix di essenze tipiche della Lombardia, come querce, frassini, ciliegi e tigli che saranno integrate tra loro per rispondere al meglio alle due funzioni principali di schermo e di guida.

La via di accesso al Parco avrà una larghezza di circa 200 metri, ideata per mettere in risalto la presenza della Cascina. Da questa entrata, durante l'Expo, è previsto l'accesso pedonale alla fiera internazionale. Diverse funzioni di interesse pubblico saranno inoltre integrate con il sistema degli spazi verdi e connesse alla rete dei collegamenti, a servizio del quartiere e dell'intera Città: il plesso scolastico, posizionato in maniera strategica rispetto al Parco nel punto di migliore esposizione e accesso dai quartieri limitrofi e ai centri sportivi.

Ai 200 mila mq del **Parco di Cascina Merlata** si sommano i confinanti 180 mila mq di spazi verdi che verranno recuperati da aree in disuso di proprietà del Comune di Milano. In queste zone troveranno sedi altre attività tra cui la sede della Protezione Civile, che garantiranno in quest'area un presidio continuo.

Sono 5 i parchi giochi inseriti nell'ambito delle nuove realizzazioni di Cascina Merlata. Spazi integrati nel verde del Parco e collegati con il nuovo plesso scolastico.



La Cascina



La **Cascina** ristrutturata sarà utilizzata per ospitare funzioni di interesse pubblico.

Servizi legati al decentramento amministrativo e al sociosanitario infatti occuperanno i locali della Cascina, mentre il cortile sarà la "porta" pedonale e ciclabile all'Expo.



Gli asili nido e il plesso scolastico



Asili Nido

Saranno due gli Asili nido che ospiteranno i bambini tra i 3 mesi ed i 3 anni.

Saranno posizionati ai piedi degli edifici in fase di realizzazione e completeranno con i parchi gioco nel verde ed il plesso scolastico l'offerta per i più piccoli dei servizi previsti a Cascina Merlata.

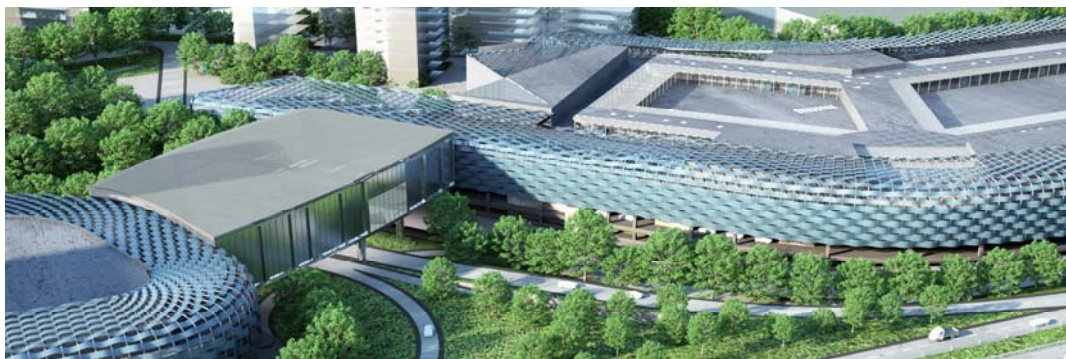
Complesso scolastico

E' in fase di preparazione il concorso per la progettazione del plesso scolastico di Cascina Merlata che prevede a servizio dell'intero quartiere:

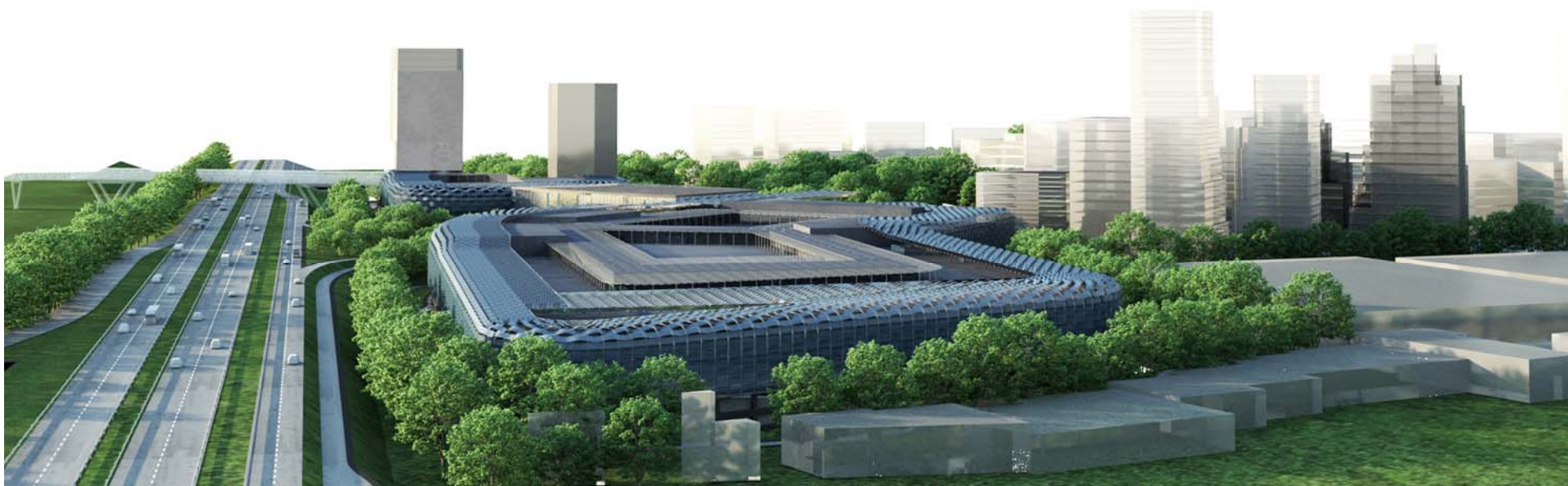
- scuola dell'infanzia
- scuola elementare
- scuola media inferiore
- Impianto sportivo dedicato

Centro terza età

Un centro dedicato alle attività della terza età sarà realizzato ai piedi degli edifici in costruzione e sarà aperto anche ai non residenti.



Il nuovo **Centro Commerciale Cascina Merlata**





Gli edifici saranno dotati di



- **CLASSE ENERGETICA A**
(isolamenti acustici e termici
e al risparmio energetico)
- **PRIMO QUARTIERE NO GAS**
SOSTENUTO DA POMPE
DI CALORE E FOTOVOLTAICO
- **TELERISCALDAMENTO**
- **RISCALDAMENTO
E RAFFRESCAMENTO
A PAVIMENTO**
- **NORMATIVA SISMICA**



Il cuore dell'intervento di riqualificazione urbana di Cascina Merlata è rappresentato dall'insediamento residenziale di **Housing Sociale**.

Queste residenze ospiteranno tra Marzo e Dicembre **2015 la sede del Villaggio Expo**.

L'Housing Sociale si svilupperà in 11 edifici per un totale di 684 alloggi e relative pertinenze.

11 edifici
67.420 mq
684 appartamenti
A classe energetica

Nuovo quartiere residenziale- Immagini selezionate



Nuovo quartiere residenziale- Immagini selezionate



Nuovo quartiere residenziale- Immagini selezionate



Nuovo quartiere residenziale- Immagini selezionate





Le basi degli edifici si connotano come logge aperte verso lo spazio centrale.

Oltre all'atrio di accesso alla distribuzione verticale e a locali di servizio, le basi ospitano una serie di funzioni collettive in grado di animare le relazioni sociali del nuovo quartiere e gli spazi aperti.

Nell'ipotesi di progetto queste funzioni comprendono: degli sportelli informativi per il comune di Milano, per il Villaggio EXPO e per il progetto Cascina Merlata, degli spazi per il gioco dei bambini, un'area fitness attrezzata, una lavanderia, una libreria con internet point e uno spazio espositivo collettivo, un'area break con uno spazio sosta, un ambulatorio.

I locali che le ospitano sono tuttavia pensati come spazi flessibili, che possano nel tempo adattarsi alle funzioni di natura collettiva necessarie alla vita della comunità.

Housing sociale - I progettisti



CZA ARCHITETTI

Lo studio Cino Zucchi Architetti ricerca nuove soluzioni spaziali per la vita contemporanea nel complesso e delicato contesto del paesaggio europeo. Il suo impegno è quello di coniugare una dimensione sperimentale con una completezza professionale in grado di rispondere a programmi progettuali complessi di qualsiasi scala, avvalendosi quando necessario di una rete consolidata di consulenze specialistiche (strutture, impianti, viabilità, economia, paesaggio, grafica, illuminazione). CZA ha progettato e realizzato negli anni molti edifici pubblici, residenziali e commerciali, spazi pubblici, piani urbanistici e progetti per il ridisegno di aree agricole, industriali o storiche; ha partecipato a numerosi concorsi a inviti nazionali e internazionali, ed è attivo nel campo del disegno di interni e dell'allestimento. I lavori dello studio sono stati più volte esposti in mostre e pubblicati in riviste italiane e internazionali.

C+S ASSOCIATI

Cappai - Segantini C+S think that each project is unique and should be able to translate into contemporary the historical, socio-political, economical, physical and climatic contexts which they belong to. They define their research TranslationArchitecture™. The detailed analysis of the program and the site from both a cultural, physical and climatic point of view are the necessary conditions to achieve design excellence which is the result of the correct melting of concepts such as scale, proportions and detailed design together with budget and project management. Working directly in each project and supported by different architectural teams, Carlo Cappai and Maria Alessandra Segantini are actively involved in the different phases of each project (research, architectural design, construction and communication). They believe that high quality in architecture can be achieved by a constant dialogue in very different directions. Dialogue with clients, consultants, contractors and final users together with the landscape itself. The continuity in the design process and this attitude to dialogue will ensure the best results in a synthesis of functional, beauty and concept integration.



MARIO CUCINELLA

Mario Cucinella è il fondatore di MCA (Mario Cucinella Architects), uno studio di architettura con sede a Bologna, che si avvale di un team internazionale di architetti e ingegneri. Con oltre 20 anni di pratica professionale, MCA ha sviluppato una grande esperienza nella progettazione architettonica, con particolare attenzione ai temi dell'energia e dell'impatto ambientale degli edifici.

Tra i progetti realizzati più significativi: il Sino-Italian Ecological Building (SIEEB) a Pechino, il Palazzo Comunale di Bologna, il Centre for Sustainable Energy Technologies in Ningbo (Cina) e la sede di 3M Italia a Milano.

Mario Cucinella è nato a Palermo nel 1960. Nel 1987 si è laureato presso l'Università di Genova, con Giancarlo De Carlo.

Dal 1987 al 1992 ha lavorato come Responsabile di progetto da Renzo Piano a Genova e a Parigi. Dal 1998 al 2006 ha insegnato presso la Facoltà di Architettura di Ferrara. Dal 2004 è Visiting Professor presso l'Università di Nottingham e dal 2013 presso la Technische Universität di Monaco di Baviera.

Nel mese di gennaio 2012, Mario Cucinella ha fondato Building Green Futures un'organizzazione no-profit il cui obiettivo è quello di fondere cultura ambientale e tecnologia per ricreare un'architettura che garantisca dignità, qualità e performance nel rispetto dell'ambiente. La sfida è dunque quella di integrare architettura sostenibile e energie rinnovabili per migliorare le condizioni di vita e l'accesso alle risorse nei paesi in via di sviluppo. Il progetto farò è "A School for a green future" a Gaza, sviluppato in collaborazione con UNRWA.

Il lavoro di Mario Cucinella è stato riconosciuto a livello internazionale. Nel 1999 ha ricevuto il prestigioso "Förderungs Prize" for Architecture by the Akademie der Künste a Berlino, nel 2004 (Denver) il premio "Outstanding Architect" award by the World Renewable Energy Congress e nel 2005 (Parigi) il MIPIM Architectural Review Future Projects Award e l'Energy Performance + Architecture Award. Nel 2009 ha vinto l'US Award nella categoria Architettura e il MIPIM Green Building Award nel 2009 e nel 2011.

Housing sociale - I progettisti

PURA

Matteo Parini

Nel 2009 è co-fondatore a Milano studio VAPP Architettura, che si occupa di progettazione architettonica ed urbana, con particolare interesse per il tema dello spazio pubblico e per il progetto della residenza urbana. Lo studio è molto attivo nella partecipazione a concorsi di architettura ed urban design, per i quali, negli ultimi anni, ha ottenuto numerosi riconoscimenti.

Roy Nash

Nel 2010 fonda con René Dlesk lo studio P-U-R-A (Platform for Urban Research and Architecture) con sede a Londra, Milano e Praga, che nasce dalla collaborazione di giovani progettisti provenienti da diversi contesti europei.

P-U-R-A si occupa della progettazione architettonica e urbana alle differenti scale e si dedica alla ricerca di nuove soluzioni spaziali e formali dell'abitare nell'ambito del contemporaneo.

La collaborazione, a partire dal 2010 tra Matteo Parini e P-U-R-A, ha ottenuto il riconoscimento del 2° posto nel concorso internazionale AAA architetti cercasi 2010 e nel concorso internazionale European11.



b22

L'edificio è situato nell'area di Cascina Merlata a Milano – il cui masterplan è stato redatto da Antonio

Citterio & Partners e da Caputo Partnership – in prossimità del polo fieristico di Rho-Pero e del sito di

Expo 2015; è parte di Villaggio Expo, il quartiere dove saranno ospitati i rappresentanti e lo staff dei paesi

partecipanti all'Esposizione Universale che si terrà a Milano nel 2015.

Per questo motivo il progetto ha dovuto soddisfare una serie di particolari requisiti in termini di efficienza

energetica, tecnologie costruttive, controllo dei costi e flessibilità di utilizzo: è stato previsto un layout

specifico per gli alloggi che, al termine dell'Esposizione Universale, saranno rimodellati e convertiti in

abitazioni a prezzo agevolato con elevati standard qualitativi.

Nell'edificio sono presenti 56 appartamenti di varie tipologie e dimensione, da 45 a 100 mq, distribuiti su

14 piani. Il piano terra ha vocazione comunitaria ed è stato progettato per ospitare attività temporanee

specifiche durante l'Esposizione Universale. In fase progettuale sono state introdotte una serie di soluzioni

tecnologiche e progettuali – tra cui un sistema di frangisole a protezione delle logge esposte a sud e un

impianto di riscaldamento e raffrescamento che sfrutta l'energia ricavata dallo smaltimento dei rifiuti – volte

a ottimizzare l'efficienza energetica dell'edificio.



TEKNOARCH

La nostra idea di progettazione si radica nella precisa volontà di offrire risposte sinergiche e puntuali alle complesse esigenze del mondo dell'architettura e dell'edilizia contemporanea. Temi quali incertezza dei mercati, controllo dei costi di costruzione e gestione, contesti urbani in evoluzione richiedono un approccio multidisciplinare sin dalle fasi preliminari del progetto per offrire soluzioni innovative orientate ai temi della sostenibilità economica, energetica e culturale. Il processo progettuale si costruisce su un continuo e stimolante confronto tra competenze specializzate. Solo affrontando i temi del progetto in maniera simultanea e in continuo dialogo con il cliente è possibile sintetizzare con efficacia obiettivi e idee che strutturano il carattere di ogni progetto. Il nostro percorso creativo è quindi frutto di una proficua rete di saperi.



EXPO VILLAGE CASCINA MERLATA

HOTEL

HOSPITALITY FOR TEMPORARY LIVING



POLITECNICO
DI MILANO